

POSTURAL

E X P E R I E N C E

BACKUP

RIPRISTINO

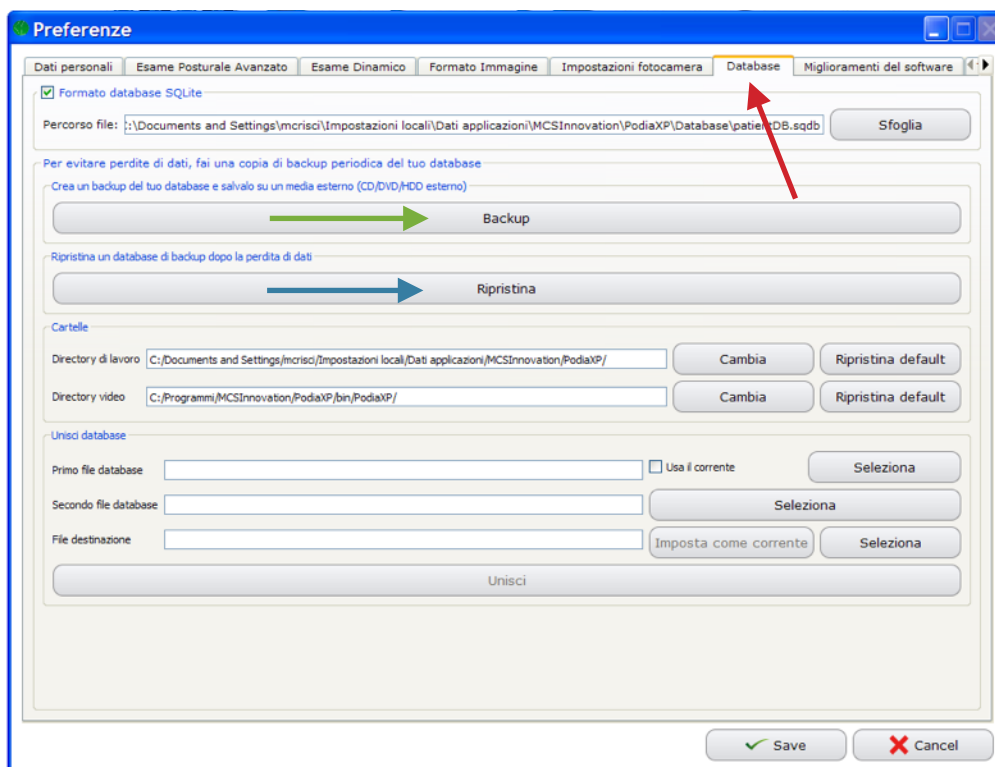
SPOSTAMENTO

DI DATABASE



(Fig. 1 Schermata Principale Postural XP)

Dalla schermata principale di postural Experience seleziona la voce Opzioni dal menu in alto, e successivamente la voce Impostazioni (Fig.1).

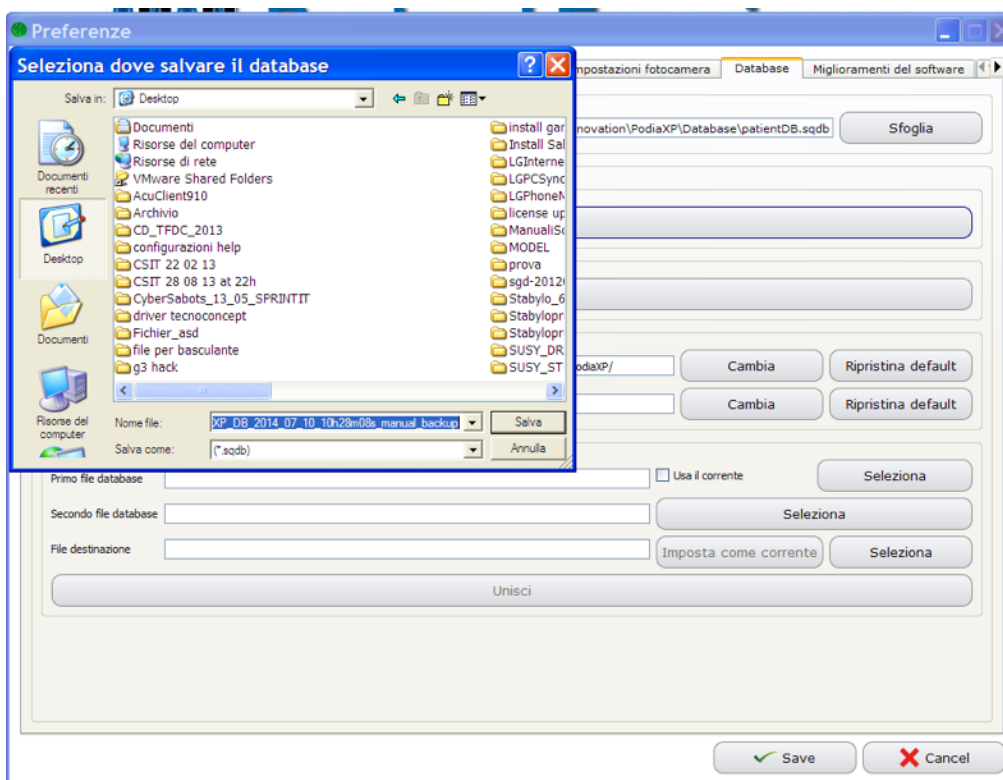


(Fig. 2 Schermata Preferenze Postural XP)

Seleziona la linguetta “**DATABASE**”, nella schermata Preferenze che compare (Fig.2 - Freccia ROSSA).

Da questa schermata il software prevede la possibilità di effettuare un Backup del database (Freccia Verde - Bottone Backup) oppure di effettuare il ripristino di un database (Freccia Blu - Bottone Ripristina)

CASO 1) BACKUP DI UN DATABASE



(Fig. 3 Schermata selezione destinazione)

Dopo aver cliccato il bottone BACKUP (Fig.3 - Freccia VERDE), compare una finestra di selezione (Fig.3), dove v'è specificato il percorso su cui salvare il backup del database (ad esempio sul desktop).

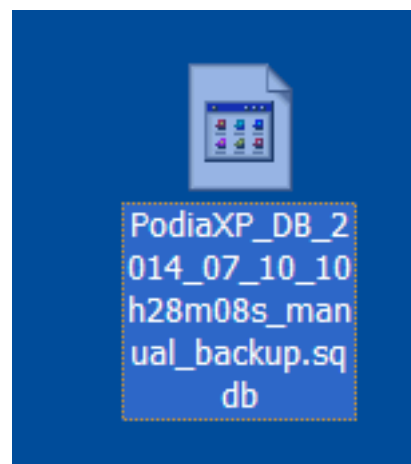
Dopo aver cliccato “Salva”, il software procederà con il backup. Ti ricordiamo che a seconda del numero di analisi presenti nel database il tempo può variare da pochi secondi a svariati minuti.

Quando il software ha finito di generare il file di backup visualizzerà il seguente popup (Fig.4)



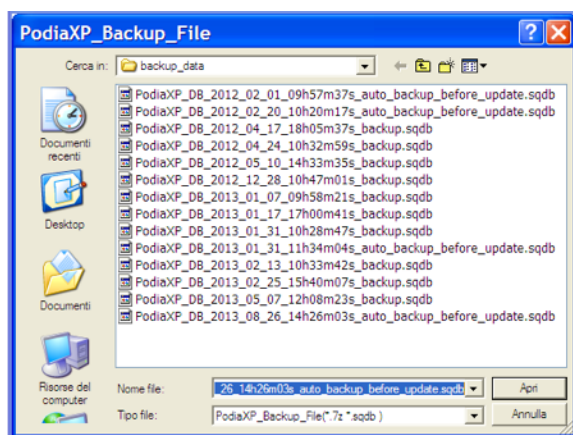
(Fig. 4 Backup Eseguito)

Successivamente verificate sul desktop l'effettiva presenza del backup creato e salvatelo in un dispositivo esterno (USB Pendrive / HDD Esterno / CD / DVD), questo file conterrà un "fotografia istantanea" del database del programma a quella data.



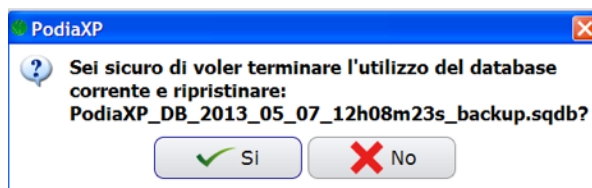
CASO 2) RIPRISTINO DI UN DATABASE

Dopo aver cliccato il bottone RIPRISTINA (Fig.2 - Freccia BLU), compare una finestra di selezione (Fig.5), sfogliate e selezionate il file che volete ripristinare.



(Fig. 5 Selezione del File da Ripristinare)

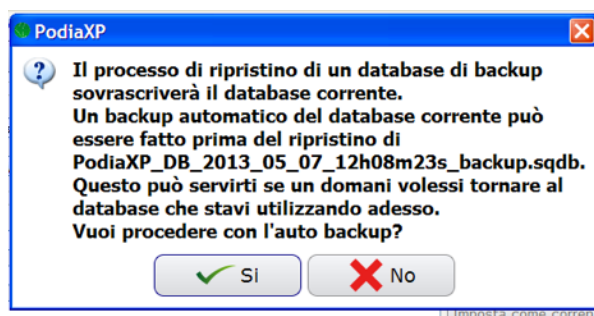
Prestate attenzione alla data del file che andrete a selezionare, onde evitare errori di distrazione.



(Fig. 6 Finestra di Conferma Terminazione)

Dopo aver cliccato "Apri" il software chiede conferma per procedere alla terminazione del database corrente (Fig. 6).

Il database corrente verrà chiuso e preparato per un "Auto Backup", fate attenzione a cosa selezionate nella prossima finestra di dialogo (Fig.7)



(Fig. 7 Finestra di Auto Backup)

Cliccando "SI" verrà creato un Backup del Database corrente appena terminato

Cliccando "NO" NON verrà creato un Backup del Database corrente appena terminato

ATTENZIONE!!!

Il processo di ripristino sovrascrive sempre il database corrente!!!

Se il database corrente è VUOTO o sappiamo quello stiamo facendo (ad esempio, dopo un formattazione del PC e quindi stiamo

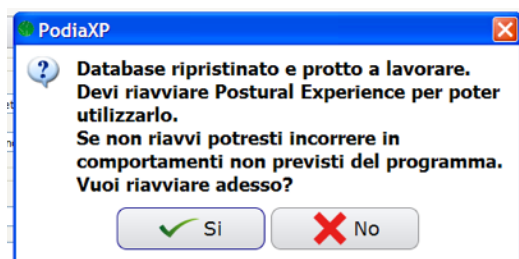
reinstallando il programma) possiamo anche evitare di effettuare “l’Auto Backup”

In qualsiasi altra evenienza o in caso di dubbi selezionate sempre “**SI**”

Dopo aver selezionato SI o NO dalla finestra di “Auto Backup” il software procede sempre e comunque al ripristino del Database Selezionato.

Anche in questo caso il tempo di attesa è dipendente dalla grandezza del database che stiamo ripristinando.

Appena finito le operazioni di ripristino il software propone una finestra di riavvio (Fig.8)



(Fig. 8 Finestra di Riavvio)

Il software verrà riavviato **SEMPRE** dopo un ripristino.

CASO 3) SPOSTAMENTO DI UN DATABASE TRA DUE PC

Per spostare il database da un PC ad un altro PC (ad esempio avete comprato un PC nuovo e più potente) è sufficiente effettuare la procedura di BACKUP sul PC SORGENTE, copiare il file di backup creato in una pennina usb, e successivamente RIPRISTINARE il database sul PC DESTINATARIO